

## ระเบียบการดำเนินกิจกรรม

สโมสรนิสิตคณะวิศวกรรมศาสตร์ มหาวิทยาลัยเกษตรศาสตร์

### หมวดที่ ๑ ข้อความทั่วไป

#### ข้อ ๑ ชื่อและเครื่องหมายองค์กร

##### ๑.๑ ชื่อองค์กร

๑.๑.๑ ชื่อเต็มภาษาไทย สโมสรนิสิตคณะวิศวกรรมศาสตร์

๑.๑.๒ ชื่อเต็มภาษาอังกฤษ Engineering Student Association

๑.๑.๓ ชื่อย่อ สน.วศ.

##### ๑.๒ เครื่องหมายองค์กร



##### ๑.๓ ประเภทของกิจกรรม

๑.๓.๑ การประชุม

๑.๓.๒ การสัมมนา

๑.๓.๓ กิจกรรมตามกรอบมาตรฐานคุณวุฒิระดับอุดมศึกษาแห่งชาติ 5 ประการ

๑.๓.๔ กิจกรรมตามประเภทที่มหาวิทยาลัยเกษตรศาสตร์กำหนด

##### ๑.๔ สถานที่ตั้งองค์กร

อาคาร ๑๖ อาคารสโมสรนิสิตคณะวิศวกรรมศาสตร์

มหาวิทยาลัยเกษตรศาสตร์

## หมวดที่ ๒ วัตถุประสงค์

### ข้อ ๒ วัตถุประสงค์

#### ๒.๑ หลักการและเหตุผล

มหาวิทยาลัยเกษตรศาสตร์เป็นสถาบันที่มุ่งเน้นพัฒนานิสิตทั้งในด้านองค์ความรู้ คุณธรรม จริยธรรม รวมทั้งกิจกรรมนอกหลักสูตรต่าง ๆ โดยยึดถือแนวทางตามอัตลักษณ์ของมหาวิทยาลัย นั่นคือ สำนักดี มุ่งมั่น สร้างสรรค์ สามัคคี เพื่อเสริมสร้างศักยภาพของนิสิต ให้นิสิตที่จบการศึกษาเป็นบัณฑิตที่มีความถึงพร้อมเป็นทรัพยากรบุคคลที่มีคุณค่าของสังคมต่อไป

ทั้งนี้ทางคณะวิศวกรรมศาสตร์ได้เล็งเห็นถึงความสำคัญของการทำกิจกรรมนอกหลักสูตร เพื่อให้สอดคล้องกับนโยบาย อัตลักษณ์ และปรัชญาของมหาวิทยาลัยเกษตรศาสตร์ จึงก่อตั้งสโมสรนิสิตคณะวิศวกรรมศาสตร์ ซึ่งดำเนินงานโดยตัวแทนนิสิตคณะวิศวกรรมศาสตร์ โดยมีจุดประสงค์เพื่อมุ่งเน้นการเป็นแบบอย่างที่ดี เสริมสร้างความสัมพันธ์อันดีระหว่างรุ่นพี่และรุ่นน้องภายในคณะวิศวกรรมศาสตร์ รวมถึงการเสริมสร้างภาวะความเป็นผู้นำผ่านการทำกิจกรรมต่าง ๆ

#### ๒.๒ วัตถุประสงค์

๒.๒.๑ เป็นองค์กรที่ให้บริการและจัดการกิจกรรมของนิสิตคณะ  
วิศวกรรมศาสตร์

๒.๒.๒ เพื่อสืบทอดประเพณีอันดีงามของคณะวิศวกรรมศาสตร์ และมหาวิทยาลัยเกษตรศาสตร์

๒.๒.๓ เพื่อเสริมสร้าง และพัฒนาศักยภาพของนิสิตในคณะวิศวกรรมศาสตร์ ให้มีอัตลักษณ์ตาม  
มหาวิทยาลัยเกษตรศาสตร์

๒.๒.๔ เพื่อเสริมสร้าง และปลูกฝังให้นิสิตในคณะวิศวกรรมศาสตร์ มีจิตอาสาในการสร้างสรรค์  
และทำกิจกรรมเพื่อสังคม

๒.๒.๕ เพื่อส่งเสริมให้นิสิตใช้เวลาว่างให้เกิดประโยชน์

## หมวดที่ ๓ สมาชิก

### ข้อ ๓ สมาชิก

#### ๓.๑ ประเภทของสมาชิก

๓.๑.๑ สมาชิกสามัญ หมายถึง คณะกรรมการและอนุกรรมการ

๓.๑.๒ สมาชิกทั่วไป หมายถึง คณาจารย์ บุคลากร และผู้ที่เคยศึกษาในคณะวิศวกรรมศาสตร์  
มหาวิทยาลัยเกษตรศาสตร์

#### ๓.๒ การเข้าเป็นสมาชิก

๓.๒.๑ สมาชิกสามัญ มาจากการออกเสียงจากนิสิตปริญญาตรีในคณะวิศวกรรมศาสตร์

๓.๒.๒ สมาชิกทั่วไป ให้ทางคณะกรรมการเชิญเข้าเป็นสมาชิกเป็นรายบุคคล

### ๓.๓ การสิ้นสุดสมาชิกภาพ

๓.๓.๑ เสียชีวิต

๓.๓.๒ สิ้นสุดสถานภาพของการเป็นนิสิต

๓.๓.๓ คณะกรรมการสโมสรนิสิตคณะวิศวกรรมศาสตร์กึ่งหนึ่ง ลงมติให้ขาดจากการเป็นสมาชิก

### ๓.๔ สิทธิและหน้าที่ของสมาชิก

๓.๔.๑ สมาชิกสามัญ

๓.๔.๑.๑ มีสิทธิ์เสนอความคิดเห็นในที่ประชุมได้

๓.๔.๑.๒ มีหน้าที่ในการปฏิบัติตามกฎระเบียบของสโมสรนิสิตคณะวิศวกรรมศาสตร์เป็นอย่างดี

๓.๔.๑.๓ มีหน้าที่ในการให้ความร่วมมือในกิจกรรมของสโมสรนิสิตคณะวิศวกรรมศาสตร์เป็นอย่างดี

๓.๔.๑.๔ มีหน้าที่ปฏิบัติตามข้อบังคับว่าด้วยธรรมนูญนิสิตของมหาวิทยาลัยเกษตรศาสตร์

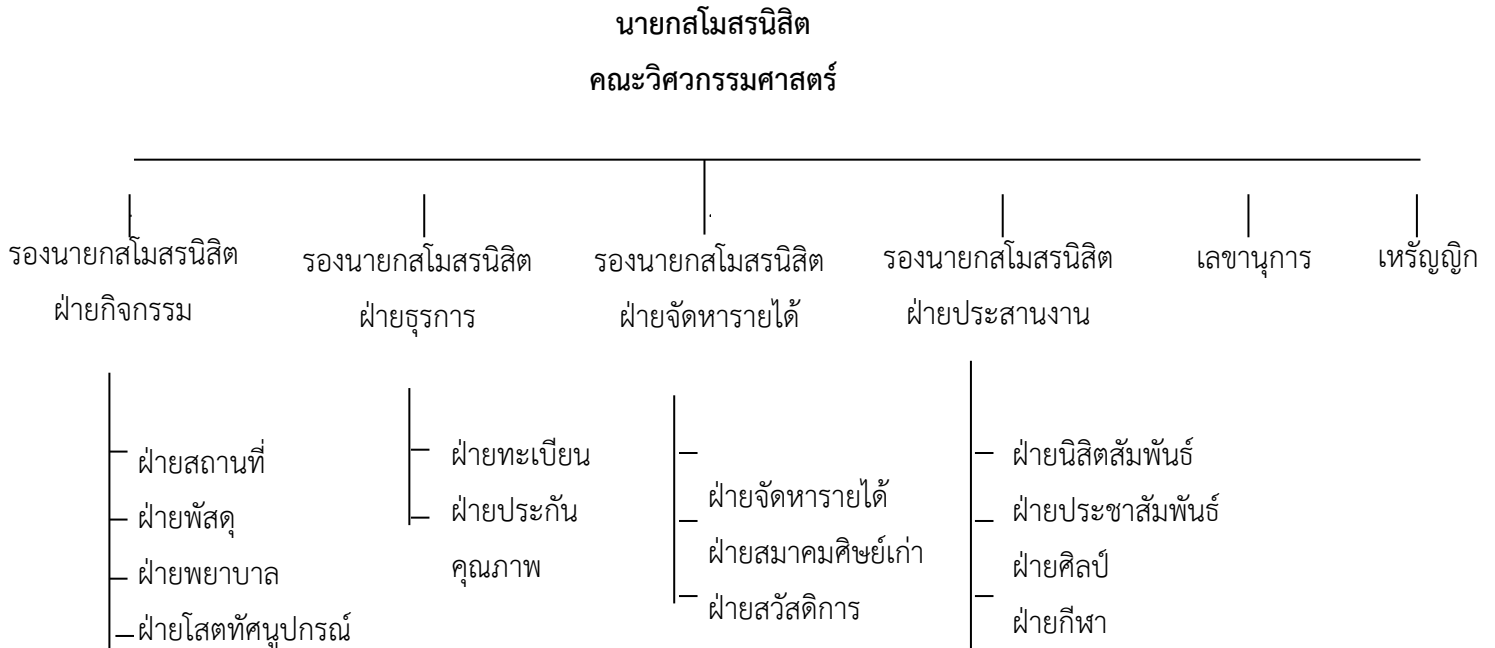
๓.๔.๒ สมาชิกทั่วไป

๓.๔.๒.๑ มีสิทธิ์ในการเสนอความคิดเห็นต่อคณะกรรมการ

๓.๔.๒.๒ มีหน้าที่ในการร่วมกิจกรรมของทางคณะ และของทางสโมสรนิสิตคณะวิศวกรรมศาสตร์

๓.๔.๒.๓ มีหน้าที่ในการให้ความช่วยเหลือ ในการดำเนินกิจกรรมของทางสโมสรนิสิตคณะวิศวกรรมศาสตร์

## หมวดที่ ๔ โครงสร้างการบริหาร



### ข้อ ๔ โครงสร้างการบริหาร

#### ๔.๑ คุณสมบัติของผู้ดำรงตำแหน่ง

๔.๑.๑ คณะกรรมการต้องมีความรับผิดชอบหน้าที่ในตำแหน่งนั้น

๔.๑.๒ คณะกรรมการต้องเป็นนิสิตมหาวิทยาลัยเกษตรศาสตร์

๔.๑.๓ คณะกรรมการต้องเป็นผู้ประพฤติตามธรรมเนียมที่มหาวิทยาลัยเกษตรศาสตร์กำหนด

#### ๔.๒ หน้าที่ของคณะกรรมการแต่ละตำแหน่ง

##### ๔.๒.๑ นายกสโมสรมนสิตคณะวิศวกรรมศาสตร์

๔.๒.๑.๑ เป็นประธานในที่ประชุม

๔.๒.๑.๒ เป็นผู้ชี้ขาดในที่ประชุมกรณีที่มีการออกเสียงเท่ากัน

๔.๒.๑.๓ เป็นผู้ประสานงานและติดตามการดำเนินกิจกรรมของฝ่ายต่าง ๆ

๔.๒.๑.๔ เป็นประธานและคณะกรรมการในการบริหารงานในสโมสรมนสิตและคณะวิศวกรรมศาสตร์

๔.๒.๑.๕ ติดต่อประสานงานกับหน่วยงาน องค์กร บุคลากร อาจารย์ เช่น กองกิจการนิสิต อ.บ.ก สภานิสิต

- ๔.๒.๑.๖ ดูแลรับผิดชอบในทุกกิจกรรมของสโมสรนิสิตคณะวิศวกรรมศาสตร์
- ๔.๒.๑.๗ ให้คำปรึกษา แนะนำในกิจกรรมต่างๆ ช่วยเหลือและแก้ไขเมื่อมีปัญหาเกิดขึ้น
- ๔.๒.๑.๘ ดูแลความเรียบร้อยภายในสโมสรนิสิตคณะวิศวกรรมศาสตร์
- ๔.๒.๑.๙ เป็นตัวแทนของนิสิตในคณะในการรักษาสิทธิ์ต่าง ๆ

#### ๔.๒.๒ รองนายกสโมสรนิสิตคณะวิศวกรรมศาสตร์

- ๔.๒.๒.๑ ช่วยประธานในทุกกรณี
- ๔.๒.๒.๒ ทำหน้าที่แทนนายกสโมสรนิสิตคณะวิศวกรรมศาสตร์ในกรณีที่ไม่สามารถ

ปฏิบัติงานได้

- ๔.๒.๒.๓ ดูแลฝ่ายต่าง ๆ ที่อยู่ภายใต้ตำแหน่งของตน
- ๔.๒.๒.๔ รับงานจากนายกสโมสรฯ และถ่ายทอดแก่คนอื่น ๆ ในสโมสรฯ ให้เหมาะสม

กับงาน

- ๔.๒.๒.๕ ติดตามงานที่ได้มอบหมายให้กับผู้ดูแลงานโครงการ และฝ่ายต่างๆ
- ๔.๒.๒.๖ ติดตามประสานงาน และปรึกษาขอคำแนะนำจากอาจารย์ เกี่ยวกับกิจกรรม

ต่าง ๆ ที่จะจัดทำขึ้น

๔.๒.๒.๗ ดูแลความเป็นไปของสมาชิกในสโมสรนิสิต ช่วยเหลือและให้คำปรึกษาเกี่ยวกับงานและความสัมพันธ์ของคนทำงานร่วมกัน

- ๔.๒.๒.๘ ป้องกัน ปรับปรุง แก้ไขและรับผิดชอบ ปัญหาที่อาจเกิดขึ้น
- ๔.๒.๒.๙ เชื่อมความสัมพันธ์กับสโมสรนิสิตคณะอื่น ๆ ที่อาจได้ทำกิจกรรมร่วมกัน

#### ๔.๒.๓ เลขานุการ

๔.๒.๓.๑ จัดและเตรียมวาระการประชุมคณะกรรมการสโมสรนิสิตคณะวิศวกรรมศาสตร์

๔.๒.๓.๒ จัดทำและรวบรวมรายงานการประชุมคณะกรรมการสโมสรนิสิตคณะวิศวกรรมศาสตร์

- ๔.๒.๓.๓ ติดตามและจัดเก็บเอกสารเข้าของสโมสรนิสิตคณะวิศวกรรมศาสตร์
- ๔.๒.๓.๔ ติดตามรายงานการประชุมจากเลขานุการโครงการ
- ๔.๒.๓.๕ ติดตามและเตือนนายกสโมสรหรือฝ่ายที่ต้องส่งงานตามกำหนด

#### ๔.๒.๔ เภรัญญิก

- ๔.๒.๔.๑ จัดสรรงบประมาณทุกฝ่ายให้แก่สโมสรนิสิตคณะวิศวกรรมศาสตร์
- ๔.๒.๔.๒ จัดทำบัญชีรายรับ-รายจ่ายของสโมสรนิสิตฯ ประจำเดือนเสนอต่อรองคณบดี

ฝ่ายกิจการนิสิตคณะวิศวกรรมศาสตร์

- ๔.๒.๔.๓ สรุปการใช้เงินและงบประมาณหลังเสร็จโครงการ

## ๔.๒.๕ ฝ่ายกิจกรรม

### ๔.๒.๕.๑ ฝ่ายสถานที่

- ๔.๒.๕.๑.๑ ดูแลจัดเก็บอุปกรณ์และสถานที่ของสโมสรนิสิตคณะวิศวกรรมศาสตร์
- ๔.๒.๕.๑.๒ ติดต่อขอความอนุเคราะห์สถานที่และอุปกรณ์ที่ใช้ในการจัดกิจกรรม
- ๔.๒.๕.๑.๓ จัดเตรียมและอำนวยความสะดวกด้านสถานที่และอุปกรณ์ในการจัดกิจกรรม
- ๔.๒.๕.๑.๔ รับผิดชอบอุปกรณ์และสถานที่ที่ให้ความอนุเคราะห์ในการจัดกิจกรรม
- ๔.๒.๕.๑.๕ ดูแลความเรียบร้อยของสถานที่และจัดเก็บอุปกรณ์หลังจัดกิจกรรม

### ๔.๒.๕.๒ ฝ่ายพัสดุ

- ๔.๒.๕.๒.๑ จัดซื้อ และทำทะเบียนรายการวัสดุครุภัณฑ์ (ประเภทถาวร) ของสโมสรนิสิตคณะวิศวกรรมศาสตร์
- ๔.๒.๕.๒.๒ ดูแลและตรวจเช็คอุปกรณ์และวัสดุครุภัณฑ์ภายในสโมสรนิสิตคณะวิศวกรรมศาสตร์

### ๔.๒.๕.๓ ฝ่ายพยาบาล

- ๔.๒.๕.๓.๑ คอยดูแลสุขภาพและสวัสดิภาพของนิสิตและคณะทำงานให้ได้รับความปลอดภัยในทุกกิจกรรม
- ๔.๒.๕.๓.๒ จัดเตรียมยาและอุปกรณ์ให้พร้อมใช้ในระหว่างกิจกรรม
- ๔.๒.๕.๓.๓ ปฐมพยาบาลเบื้องต้นให้แก่ผู้ป่วยเพื่อให้สามารถเข้าร่วมกิจกรรมต่อไปได้หรือนำผู้ป่วยส่งสถานพยาบาลหรือโรงพยาบาลที่ใกล้ที่สุดในรายที่มีอาการหนัก
- ๔.๒.๕.๓.๔ จัดหาคณะทำงานฝ่ายพยาบาลที่จะทำหน้าที่ ให้ได้รู้เรื่องการดูแลผู้ป่วยและหน้าที่ที่ต้องรับผิดชอบให้เพียงพอ
- ๔.๒.๕.๓.๕ จัดทำทะเบียนยาประจำปีของสโมสรนิสิต

### ๔.๒.๕.๔ ฝ่ายโสตทัศนอุปกรณ์

- ๔.๒.๕.๔.๑ ถ่ายภาพและดูแลเครื่องเสียงและอุปกรณ์เกี่ยวกับการดำเนินกิจกรรมต่าง ๆ ภายในคณะวิศวกรรมศาสตร์

## ๔.๒.๖ ฝ่ายธุรการ

### ๔.๒.๖.๑ ฝ่ายทะเบียน

๔.๒.๖.๑.๑ ร่วมกันวางแผน และแบ่งช่วงเวลาในการลงทะเบียนของนิสิตคณะ  
วิศวกรรมศาสตร์ในแต่ละกิจกรรม

๔.๒.๖.๑.๒ จัดเตรียมอุปกรณ์และสถานที่สำหรับการลงทะเบียนในแต่ละ  
กิจกรรม

๔.๒.๖.๑.๓ เชื้อยอดจำนวนผู้เข้าร่วมกิจกรรมนั้น ๆ และนำรายชื่อของนิสิต  
ผู้เข้าร่วมกิจกรรมของคณะวิศวกรรมศาสตร์และมหาวิทยาลัยรวบรวมส่งให้กับ  
นักวิชาการศึกษาและเลขานุการโครงการ เพื่อออกชั่วโมงกิจกรรมต่อไป

๔.๒.๖.๒ ฝ่ายประกันคุณภาพ

๔.๒.๖.๒.๑ จัดทำแบบประเมินผลการเข้าร่วมกิจกรรม และประมวลผลการ  
ประเมิน

๔.๒.๖.๒.๒ รวบรวมเอกสารสรุปการดำเนินโครงการ/กิจกรรม

๔.๒.๖.๒.๓ จัดทำรายงานการประเมินตนเองและเตรียมเอกสาร/หลักฐาน  
สำหรับการตรวจประกันคุณภาพสโมสรนิสิตคณะวิศวกรรมศาสตร์

๔.๒.๖.๒.๔ จัดหาบุคคลทางด้านประกันคุณภาพ ประสานงานกับสภาผู้แทน  
นิสิต สำนักประกันคุณภาพคณะวิศวกรรมศาสตร์และมหาวิทยาลัยเกษตรศาสตร์

๔.๒.๖.๒.๕ ส่งข้อมูลให้กับนักวิชาการศึกษาของคณะวิศวกรรมศาสตร์

๔.๒.๗ ฝ่ายประสานงาน

๔.๒.๗.๑ ฝ่ายนิสิตสัมพันธ์

๔.๒.๗.๑.๑ ติดต่อกับและเสริมสร้างความสัมพันธ์อันดีแก่รุ่นพี่และรุ่นน้องภายใน  
คณะวิศวกรรมศาสตร์

๔.๒.๗.๒ ฝ่ายประชาสัมพันธ์

๔.๒.๗.๒.๑ เพื่อประชาสัมพันธ์ข่าวสารข้อมูลทางสโมสรนิสิตคณะ  
วิศวกรรมศาสตร์ และกิจกรรมของสโมสรฯ คณะ มหาวิทยาลัย และหน่วยงานต่าง ๆ ให้  
บุคคลภายในและภายนอกคณะทราบ

๔.๒.๗.๒.๒ ดูแลหน้าเว็บไซต์เพจของทางสโมสรนิสิตคณะวิศวกรรมศาสตร์ และ  
คอยตอบคำถามหรือข้อข้องใจต่าง ๆ ผ่านหน้าเว็บไซต์

๔.๒.๗.๓ ฝ่ายศิลป์

๔.๒.๗.๓.๑ จัดทำป้ายประกาศต่าง ๆ ของสโมสรนิสิตคณะวิศวกรรมศาสตร์

๔.๒.๗.๔ ฝ่ายกีฬา

๔.๒.๗.๔.๑ จัดหานักกีฬา เพื่อเข้าร่วมในการแข่งขันกีฬาโครงการต่าง ๆ ทั้ง  
ภายใน และภายนอกคณะ

๔.๒.๗.๔.๒ ดูแลชุมชนภูมิทัศน์ต่าง ๆ ของคณะวิศวกรรมศาสตร์

#### ๔.๒.๘ ฝ่ายจัดหารายได้

##### ๔.๒.๘.๑ ฝ่ายจัดหารายได้

๔.๒.๘.๑.๑ เป็นผู้ดูแลเรื่องการจัดหารายได้เข้าสโมสรนิสิตเพื่อนำมาใช้ในการจัดกิจกรรม

๔.๒.๘.๑.๒ จัดทำสรุบบัญชีรายรับ - รายจ่ายของฝ่ายจัดหารายได้

๔.๒.๘.๑.๓ ประสานงานและให้ความร่วมมือกับหน่วยงานต่าง ๆ ทั้งในและนอกคณะวิศวกรรมศาสตร์

##### ๔.๒.๘.๒ ฝ่ายประสานงานสมาคมศิษย์เก่า

๔.๒.๘.๒.๑ ติดต่อและเสริมสร้างความสัมพันธ์อันดีแก่ศิษย์เก่าและศิษย์ปัจจุบันภายในคณะวิศวกรรมศาสตร์

๔.๒.๘.๒.๒ ประสานงานกับศิษย์เก่าคณะวิศวกรรมศาสตร์ ให้ทราบถึงข่าวสารกิจกรรมต่าง ๆ ภายในคณะ

##### ๔.๒.๘.๓ ฝ่ายสวัสดิการ

๔.๒.๘.๓.๑ จัดเตรียมอาหาร เครื่องดื่ม อุปกรณ์ เครื่องใช้ที่จำเป็นและอำนวยความสะดวกในกิจกรรม

๔.๒.๘.๓.๒ เก็บรวบรวมข้อมูลผู้เข้าร่วมโครงการ เพื่อเป็นข้อมูลพื้นฐานในการบริหารจัดการเกี่ยวกับน้ำและอาหาร

### หมวดที่ ๕ การดำเนินงานของสโมสรนิสิตคณะวิศวกรรมศาสตร์

#### ข้อ ๕ การประชุมชี้ขาด

##### ๕.๑ การประชุมสามัญ

๕.๑.๑ การประชุมต้องมีขึ้นอย่างน้อยเดือนละ ๒ ครั้งขึ้นไป

๕.๑.๒ การประชุมจะมีขึ้นได้ จะต้องมีการแจ้งการเข้าร่วมอย่างน้อยสองในสามของคณะกรรมการทั้งหมด

๕.๑.๓ การลงมติ ให้ยึดเอาเสียงข้างมาก

๕.๑.๔ ในกรณีที่เสียงเท่ากันให้ประธานเป็นผู้ขาด

##### ๕.๒ การประชุมวิสามัญ

๕.๒.๑ แยกตามความเหมาะสมในการดำเนินกิจกรรม โดยแต่ละกิจกรรมประธานโครงการจะต้องเป็นผู้ขาดหากมีการลงมติที่มีเสียงเท่ากัน



## หมวดที่ ๖ การเงินและทรัพย์สิน

### ๖.๑ งบประมาณของสโมสรนิสิตคณะวิศวกรรมศาสตร์ได้มาจาก

- ๖.๑.๑ กองทุนพัฒนานิสิตคณะวิศวกรรมศาสตร์ มหาวิทยาลัยเกษตรศาสตร์
- ๖.๑.๒ เงินสนับสนุนบำรุงกิจกรรมของมหาวิทยาลัยเกษตรศาสตร์
- ๖.๑.๓ เงินบริจาคจากผู้มีอุปการคุณ
- ๖.๑.๔ รายได้ของนิสิตคณะวิศวกรรมศาสตร์จากการดำเนินกิจกรรม
- ๖.๑.๕ เงินจากค่าบำรุงสโมสรนิสิตคณะวิศวกรรมศาสตร์

### ๖.๒ รายจ่ายของสโมสรนิสิตคณะวิศวกรรมศาสตร์

- ๖.๒.๑ การดำเนินกิจการภายในคณะวิศวกรรมศาสตร์

### ๖.๓ การเบิกจ่าย

๖.๓.๑ การส่งจ่ายเงินให้รองคณบดีฝ่ายกิจการนิสิตและกิจการพิเศษ หรือนายกสโมสรนิสิตและ  
 เภรัญญิกเป็นผู้ส่งจ่าย

- ๖.๓.๒ การส่งจ่ายเงินทุกครั้งต้องมีผู้รับผิดชอบลงชื่อเป็นลายลักษณ์อักษร

### ๖.๔ รายงานสรุปการเงิน

๖.๔.๑ เภรัญญิก มีหน้าที่ทำสรุปเบิกค่าใช้จ่ายโครงการต่างๆ ที่ได้ดำเนินการจัดแล้วเสนอต่อ  
 รองคณบดีฝ่ายกิจการนิสิตและกิจการพิเศษ ภายใน 30 วันหลังจากเสร็จสิ้นการจัดโครงการ

๖.๔.๒ เภรัญญิกเป็นผู้ทำบัญชีรายรับจ่ายและรายงานต่อที่ประชุมให้ทราบ ภายหลังจากจบแต่ละ  
 โครงการ

๖.๔.๓ เภรัญญิกเป็นผู้ดำเนินงานทำสรุปรายรับรายจ่ายในแต่ละเดือนเพื่อเสนอต่อรองคณบดีฝ่าย  
 กิจการนิสิตและกิจการพิเศษ และสรุปตลอดทั้งปีเพื่อส่งต่อคณะกรรมการสโมสรนิสิตปีถัดไป

### หมวดที่ ๗ อาจารย์ที่ปรึกษา

#### **ข้อที่ ๗ หน้าที่และคุณสมบัติของอาจารย์ที่ปรึกษาสโมสรนิสิตคณะวิศวกรรมศาสตร์**

๗.๑ อาจารย์ที่ปรึกษาสโมสรนิสิตคณะวิศวกรรมศาสตร์ หมายถึงรองคณบดีฝ่ายกิจการนิสิตและกิจการพิเศษ หรือผู้ช่วยคณบดีฝ่ายกิจการนิสิตและกิจการพิเศษ หรือ คณะกรรมการกิจการนิสิตและกิจการพิเศษ คณะวิศวกรรมศาสตร์ หรือข้าราชการตำแหน่งอาจารย์หรือบุคลากรของคณะวิศวกรรมศาสตร์ มหาวิทยาลัยเกษตรศาสตร์

๗.๒ อาจารย์ที่ปรึกษาสโมสรนิสิตคณะวิศวกรรมศาสตร์มีหน้าที่ให้คำปรึกษา พิจารณา กลั่นกรองและเสนอโครงการ/กิจกรรมต่อคณบดีเพื่ออนุมัติโครงการและกิจกรรมต่าง ๆ ของคณะวิศวกรรมศาสตร์ มหาวิทยาลัยเกษตรศาสตร์

๗.๓ อาจารย์ที่ปรึกษาสโมสรนิสิตคณะวิศวกรรมศาสตร์มีหน้าที่ควบคุมดูแล ให้การสนับสนุนแก่การดำเนินงานต่าง ๆ ภายในสโมสรคณะวิศวกรรมศาสตร์ มหาวิทยาลัยเกษตรศาสตร์

### หมวดที่ ๘ การแก้ไขเปลี่ยนแปลง

#### **ข้อ ๘ การแก้ไขเปลี่ยนแปลงระเบียบข้อบังคับที่กำหนดโดยสโมสรนิสิตคณะวิศวกรรมศาสตร์**

๘.๑ ชี้แจงให้สภารับภายใน ๔๕ วัน นับจากวันที่เริ่มให้มีมติให้แก้ไขเปลี่ยนแปลง

๘.๒ กฎระเบียบที่แก้ไขขึ้นใหม่ต้องไม่ขัดแย้งต่อกฎระเบียบว่าด้วยการดำเนินกิจกรรมแห่งมหาวิทยาลัยเกษตรศาสตร์

๘.๓ การแก้ไขจะมีก็ต่อเมื่อสมาชิกอย่างน้อยสองในสามของสมาชิกทั้งหมดเสนอต่อคณะกรรมการ

### หมวดที่ ๙ ระเบียบและการปฏิบัติของสโมสรนิสิตคณะวิศวกรรมศาสตร์

#### **ข้อ ๙ ระเบียบและการปฏิบัติของสโมสรนิสิตคณะวิศวกรรมศาสตร์**

๙.๑ แต่งกายถูกต้องตามกฎระเบียบของมหาวิทยาลัยเกษตรศาสตร์

๙.๒ ห้ามดื่มสุรารายในคณะวิศวกรรมศาสตร์

๙.๓ ห้ามสูบบุหรี่ภายในคณะวิศวกรรมศาสตร์

๙.๔ ห้ามเล่นการพนันทุกชนิดในคณะวิศวกรรมศาสตร์

๙.๕ ห้ามมิให้ก่อเรื่องทะเลาะวิวาท หรือการทำร้ายร่างกายระหว่างนิสิตด้วยกัน หรือคณาจารย์/บุคลากร/บุคคลภายนอกในคณะวิศวกรรมศาสตร์ และในมหาวิทยาลัยเกษตรศาสตร์

๙.๖ จัดให้มีเวรรับผิดชอบทำความสะอาดอาคารสโมสรนิสิตเป็นประจำทุกเดือน โดยมอบหมายให้มีผู้ตรวจสอบ คือรองนายกสโมสรนิสิตคณะวิศวกรรมศาสตร์

๙.๗ นายกสโมสรนิสิตคณะวิศวกรรมศาสตร์ กำหนดให้มีผู้รับผิดชอบในการดำเนินการจัดโครงการ/กิจกรรมให้ครบถ้วนตามข้อบังคับว่าด้วยการศึกษาชั้นปริญญาตรี มหาวิทยาลัยเกษตรศาสตร์ โดยจะต้องมีความ

สอดคล้องกับอัตลักษณ์ของมหาวิทยาลัยเกษตรศาสตร์

๙.๘ จัดทำแผนปฏิบัติงานประจำปีการศึกษา

๙.๑๐ จัดทำสรุปผลการจัดกิจกรรมโครงการต่างๆ เมื่อเสร็จสิ้นโครงการและดำเนินการเบิกค่าใช้จ่าย ภายใน 30 วันหลังจากวันจัดโครงการ เสนอต่อรองคณบดีฝ่ายกิจการนิสิตและกิจการพิเศษ

๙.๑๐ ให้สโมสรนิสิตดำเนินการปิดบัญชีในปีการศึกษาเดิม และเปิดบัญชีรายได้สโมสรนิสิตคณะ คณะ วิศวกรรมศาสตร์ ปีการศึกษาใหม่

๙.๑๑ รายงานการเงินรายได้สโมสรนิสิตคณะวิศวกรรมศาสตร์ เป็นประจำทุกเดือน เสนอต่อรองคณบดี ฝ่ายกิจการนิสิตและกิจการพิเศษ เพื่อเสนอคณบดีทราบต่อไป กำหนดส่งรายงานในวันที่ ๑ ของทุกเดือน (หากวันที่ ๑ เป็นวันหยุดราชการให้ดำเนินการส่งในวันต่อไป)

๙.๑๒ จัดทำรายงานการประเมินตนเอง (Self Assessment Report : SAR) และดำเนินการตรวจ ประเมินระบบประกันคุณภาพองค์กรกิจกรรมนิสิต มหาวิทยาลัยเกษตรศาสตร์

๙.๑๓ จัดทำสรุปรายงานผลการดำเนินงานทุกโครงการในรอบปี เสนอต่อรองคณบดีฝ่ายกิจการนิสิตและ กิจการพิเศษ

๙.๑๔ ดำเนินการจัดการเลือกตั้งนายกสโมสรนิสิต และคัดเลือกคณะกรรมการดำเนินงานสโมสรนิสิต ทุก ๆ ปีการศึกษา

๙.๑๕ งานอื่น ๆ ตามที่คณบดี รองคณบดีฝ่ายกิจการนิสิตและกิจการพิเศษ และผู้ช่วยคณบดีฝ่ายกิจการ นิสิตและกิจการพิเศษมอบหมาย

.....